



**FITTING INSTRUCTIONS FOR AB0054 UPPER ADVENTURE BARS
FOR YAMAHA XTZ 700 TENERE (T7) 2019-**



THIS KIT CONTAINS THE ITEMS PICTURED AND LABELLED OVER PAGE.

SOME PARTS MAY BE SHOWN FOR CLARITY OF INSTRUCTIONS ONLY.

DO NOT PROCEED UNTIL YOU ARE SURE ALL PARTS ARE PRESENT.

PLEASE READ ALL INSTRUCTIONS BEFORE PROCEEDING.

**IF IN ANY DOUBT WHEN FITTING OUR PRODUCTS, CONSULT ONE OF
OUR DEALERS OR HAVE FITTED BY A QUALIFIED TECHNICIAN.**

PLEASE NOTE THAT THE WAY THE KIT IS PACKED DOES NOT NECESSARILY REPRESENT THE
WAY OF MOUNTING TO THE BIKE.

IN THE EVENT OF RUBBER WASHERS BEING USED TO HOLD COMPONENTS ONTO BOLTS,
THESE RUBBER WASHERS CAN BE THROWN AWAY.

DIGITAL COPIES OF THESE INSTRUCTIONS ARE AVAILABLE FROM:

WWW.RG-RACING.COM

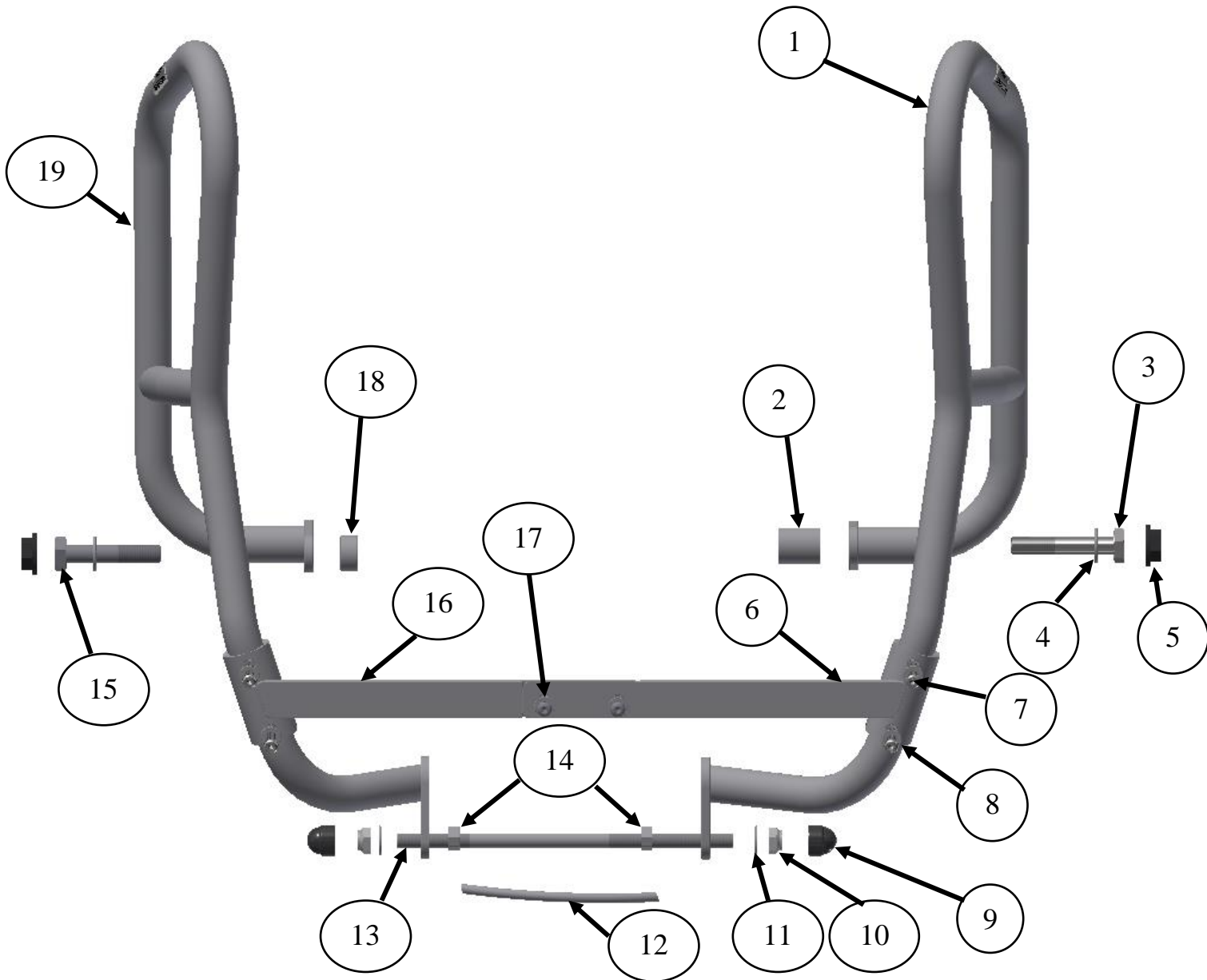


<u>TOOLS REQUIRED</u>	<u>GENERAL TORQUE SETTINGS</u>
<ul style="list-style-type: none"> • Set of metric Allen keys or socket bits to include 4, 6 & 8mm A/F size. • Socket set to include 10, 12, 14, 17 and 19mm A/F sockets or spanners. <ul style="list-style-type: none"> • Torque wrench (up-to 40Nm). • Suitable Jack or support mechanism. • Block of wood or plastic. 	<p style="text-align: center;">M4 BOLT = 8Nm</p> <p style="text-align: center;">M5 BOLT = 12Nm</p> <p style="text-align: center;">M6 BOLT = 15Nm</p> <p style="text-align: center;">M8 BOLT = 20Nm</p> <p style="text-align: center;">M10 BOLT = 40Nm</p> <p style="text-align: center;">M12 BOLT = 40Nm</p>

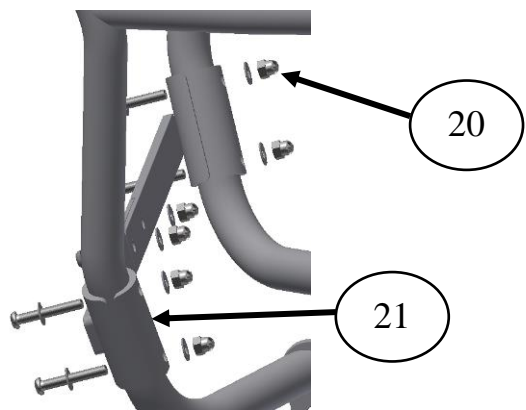
LEGEND

ITEM NO.	DESCRIPTION	QTY
ITEM 1	ADVENTURE BAR LEFT-HAND SIDE (AB0054 LHS ASSEMBLY)	1
ITEM 2	SPACER 28.5mm LONG (S1104=LHS)	1
ITEM 3	M12 x 65mm LONG HEX HEAD BOLT (LHS)	1
ITEM 4	M12 WASHERS	2
ITEM 5	M12 BOLT COVERS (NC0002)	2
ITEM 6	AB0054 LEFT HAND SIDE SPANNING BAR	1
ITEM 7	M6 x 40mm LONG CAP HEAD BOLTS	4
ITEM 8	M6 WASHERS	12
ITEM 9	M10 BOLT COVERS (NC0004)	2
ITEM 10	M10 NYLOC NUTS	2
ITEM 11	M10 WASHERS	2
ITEM 12	200mm LENGTH OF HEAT SHRINK	1
ITEM 13	SPINDLE BAR M10x1.25 x 230mm LONG (SB137)	1
ITEM 14	SPECIAL M10 NUTS (H0078)	2
ITEM 15	M12 x 70mm LONG HEX HEAD BOLT (RHS)	1
ITEM 16	AB0054 RIGHT HAND SIDE SPANNING BAR	1
ITEM 17	M6 x 16mm LONG CAP HEAD BOLTS	2
ITEM 18	SPACER 12mm LONG (S0311=RHS)	1
ITEM 19	ADVENTURE BAR RIGHT-HAND SIDE (AB0054 RHS ASSEMBLY)	1
ITEM 20	M6 DOME NUTS	6
ITEM 21	CLAMP PLATES (ABM0008)	2

R&G



ASSEMBLY FROM FRONT OF MOTORCYCLE

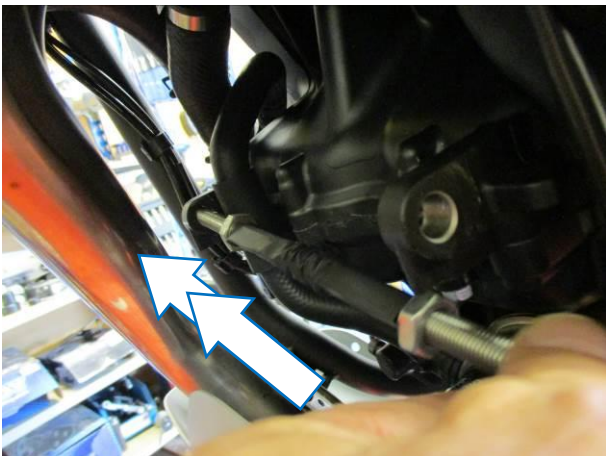




PICTURE 1



PICTURE 2



PICTURE 3



PICTURE 4



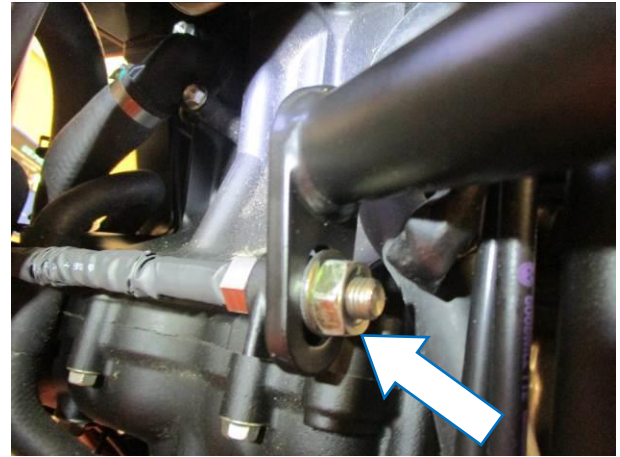
PICTURE 5



PICTURE 6



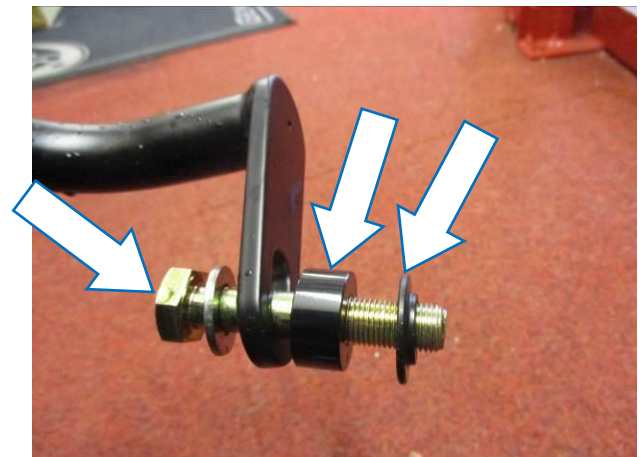
PICTURE 7



PICTURE 8



PICTURE 9



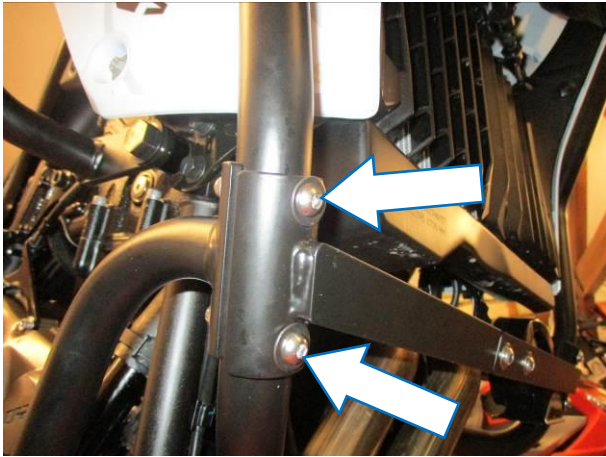
PICTURE 10



PICTURE 11



PICTURE 12



PICTURE 13



PICTURE 14



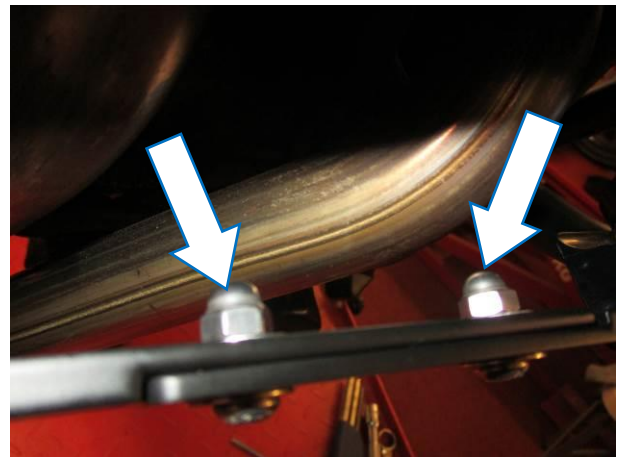
PICTURE 15



PICTURE 16



PICTURE 17



PICTURE 18



FITTING INSTRUCTIONS

- **It is advisable to remove the sump guard/bash plate and support the engine with a jack and block of wood/plastic as shown in picture 1 to prevent any engine movement when the original engine bolts are loosened/removed (do not use excessive lifting forces as damage can occur).**
- Place one of the special M10 nuts (**item 14**) onto the spindle bar (**item 13**) engage the thread fully but do not tighten at this stage, place the length of heat shrink (**item 12**) onto the spindle bar followed by the remaining special nut (**item 14**) and fully engage the nut but do not tighten at this stage as shown in **picture 2**.
- Feed this assembly through the mounting brackets as shown in **picture 3**, then feed back into the other bracket as shown in **picture 4**.
- Loosen left hand side nut until equal amounts protrude from either side and the nut is located into the cut out in the bracket, then loosen the right hand side nut until it just contacts the other bracket (do not over-tighten as this can cause damage to the brackets).

Near side (left side as you sit on the motorcycle)

- Remove the bolt arrowed in **picture 5**.
- Place one of the M12 washers (**item 4**) onto the shortest M12 bolt (**item 3**), then place the bolt and washer through the upper mounting bracket of the left hand side adventure bar assembly (**item 1**) as shown in **picture 6**.
- Place the longer spacer (**item 2**) over the exposed thread as shown in **picture 6**.
- Offer this assembly into position, engage the bolt into the top front engine mount (do not tighten at this stage) as shown in **picture 7**.
- Place one washer and nyloc nut (**items 10 and 11**) over the protruding spindle bar (do not tighten at this stage) as shown in **picture 8**.

Off side (right side as you sit on the motorcycle)

- Remove the bolt arrowed in **picture 9**.
- Place one of the M12 washers (**item 4**) onto the longest M12 bolt (**item 15**), then place the bolt and washer through the upper mounting bracket of the right hand side adventure bar assembly (**item 19**) as shown in **picture 10**.
- Place the shorter spacer (**item 18**) over the exposed thread, followed by the original stepped spacer as shown in **picture 10**.
- Offer this assembly into position, engage the bolt into the top front engine mount (do not tighten at this stage) as shown in **picture 11**.
- Place one washer and nyloc nut (**items 10 and 11**) over the protruding spindle bar (do not tighten at this stage) as shown in **picture 12**.
- Offer the right hand side spanning bar (**item 16**) into position as shown in **picture 13** and secure in place using two of the longer M6 button head bolts with washers and nuts (**items 7, 8 and 20**) (do not tighten at this stage) as shown in **pictures 13 and 14**.



Near side (left side as you sit on the motorcycle)

- Offer the left hand side spanning bar (**item 6**) into position as shown in **picture 15** and secure in place using two of the longer M6 button head bolts with washers and nuts (**items 7, 8 and 20**) (do not tighten at this stage) as shown in **pictures 15 and 16**.
- Using the two shorter M 6 bolts with washers and nuts (**items 7, 8 and 20**) connect the two spanning bars as shown in **pictures 17 and 18**.
- **Tighten the M10 nyloc nuts on the spindle bar while holding the special M10 nuts in position without putting undue pressure on the brackets (as this could cause damage).**
- Tighten all the remaining nuts and bolts ensuring no parts of the adventure bars contact any motorcycle parts.
- Remove the jack and replace the sump guard/bash plate as original.
- Fit the nut/bolt covers (items 5 and 9) to the appropriate fastening.
- **Before riding please recheck tightness of all nuts and bolts, and the operation of the motorcycle at full lock in both directions.**

ISSUE 1 16/09/2020 (NSY)

CONSUMER NOTICE

The catalogue description and any exhibition of samples are only broad indications of the Products and R&G may make design changes which do not diminish their performance or visual appeal and supplying them in such state shall conform to the order. The Buyer acknowledges no representation or warranty (other than as to title) has been given or will apply to the Products other than those in R&G's order or confirmation and the Buyer confirms it has chosen the Products as being of merchantable quality and suitable for its particular purposes. Where R&G fits the Products or undertakes other services it shall exercise reasonable skill and care and rectify any fault free of charge unless the workmanship has been disturbed. The Buyer is responsible for ensuring that the warranty on the motorcycle is not affected by the fitting of the Products. On return of any defective Products R&G shall at its option either supply a replacement or refund the purchase money but shall not be liable if the Products have been modified or used or maintained otherwise than in accordance with R&G's or manufacturer's instructions and good engineering practice or if the defect arises from accident or neglect. Other than identified above and subject to R&G not limiting its liability for causing death and personal injury, it shall not be liable for indirect or consequential loss and otherwise its liability shall be limited to the amounts paid by the Buyer for the Products or the fitting or service concerned. These terms do not affect the Buyer's statutory rights.

R&G RETURNS POLICY (NON-FAULTY GOODS)

Returns must be pre-authorized (if not pre-authorized the return will be rejected). Goods may only be returned direct to us if they were purchased direct from us (customer must prove if necessary). Otherwise to be returned to original vendor. Goods must be in re-sellable condition, in the opinion of R&G. All returns are subject to a 25% restocking and handling fee (25% of the gross value exc. P&P - at the prevailing price at time of purchase). The customer must pay any and all carriage charges. No returns of discontinued products, unless within 14 days of purchase. This policy does not affect your statutory rights and does not refer to faulty goods.

R&G

Unit 1, Shelley's Lane, East Worldham, Alton, Hampshire, GU34 3AQ
 Tel: +44 (0)1420 89007 Fax: +44 (0)1420 87301 www.rg-racing.com Email: info@rg-racing.com



NOTICE DE MONTAGE POUR AB0054
BARRES AVENTURES SUPÉRIEURES
POUR YAMAHA XTZ 700 TENERE (T7) 2019-



CE KIT CONTIENT LES ARTICLES ILLUSTRÉS ET ÉTIQUETES SUR LA PAGE.

CERTAINES PARTIES PEUVENT ÊTRE PRÉSENTES UNIQUEMENT POUR LA CLARTE DES INSTRUCTIONS.

NE PAS PROCÉDER AU MONTAGE TANT QUE VOUS N'ÊTES PAS SÛR QUE TOUTES LES PIÈCES SOIENT PRÉSENTES.

VEUILLEZ LIRE TOUTES LES INSTRUCTIONS AVANT DE CONTINUER.

EN CAS DE DOUTE LORS DU MONTAGE DE NOS PRODUITS, CONSULTEZ UN DE NOS REVENDEURS OU FAITES APPEL À UN TECHNICIEN QUALIFIÉ.

VEUILLEZ NOTER QUE LA FAÇON DONT LE KIT EST EMBALLÉ NE REPRÉSENTE PAS NECESSAIREMENT LA MANIÈRE DE LE MONTER SUR LA MOTO.

SI DES RONDELLES EN CAOUTCHOUC SONT UTILISÉES POUR MAINTENIR LES COMPOSANTS SUR LES BOULONS, ELLES PEUVENT ÊTRE JETÉES.

NOTICE DISPONIBLE AU TÉLÉCHARGEMENT SUR :

WWW.RG-RACING.COM

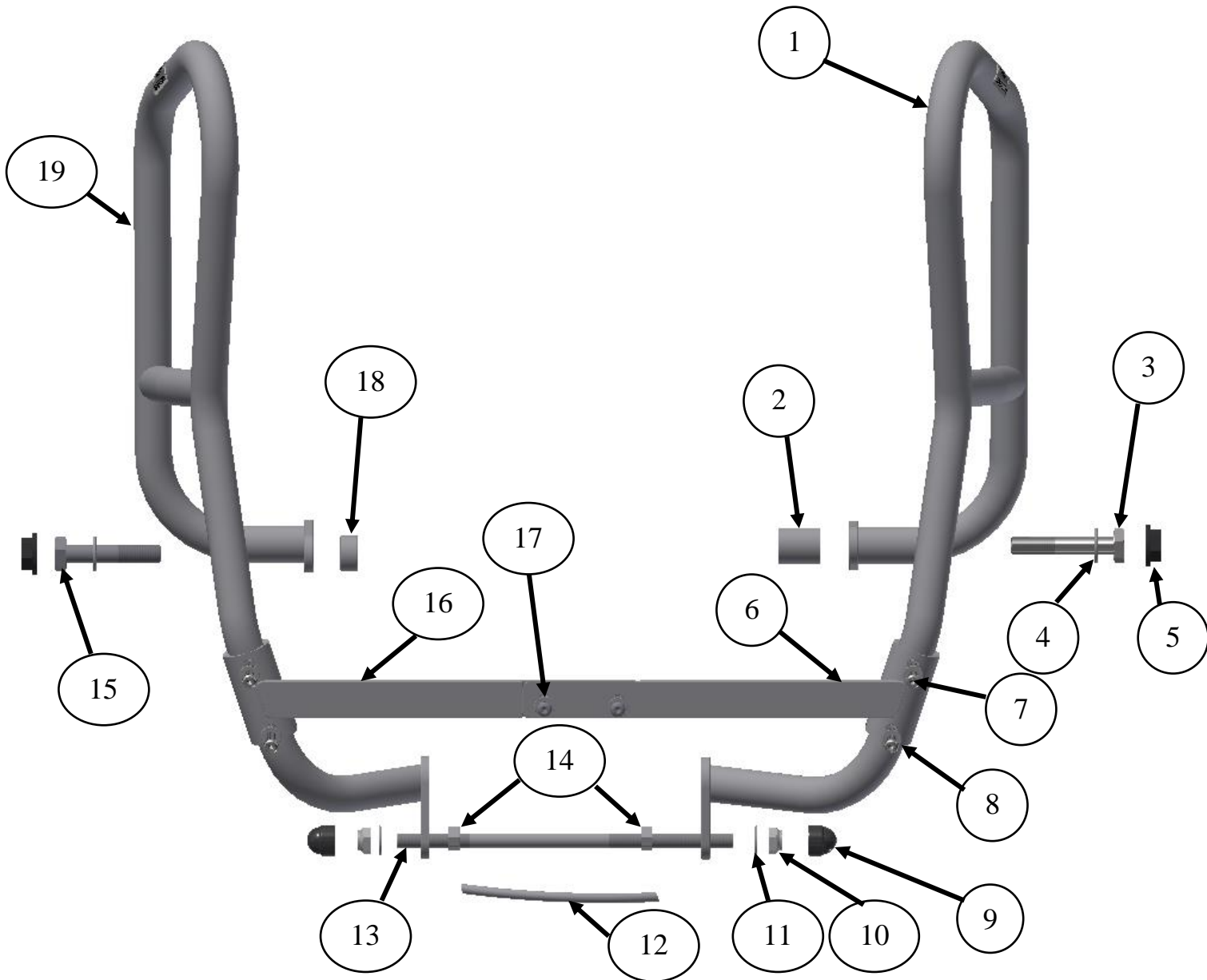


OUTILS REQUIS	VALEURS DE SERRAGE
<ul style="list-style-type: none"> • Clés Allen 4, 6 & 8mm. • Clé à cliquet + douilles 10, 12, 14, 17 et 19mm. <ul style="list-style-type: none"> • Clé dynamométrique (à 40Nm). • Pris Jack ou mécanisme de support approprié. • Bloc de bois ou de plastique. 	M4 BOULON = 8Nm M5 BOULON = 12Nm M6 BOULON = 15Nm M8 BOULON = 20Nm M10 BOULON = 40Nm M12 BOULON = 40Nm

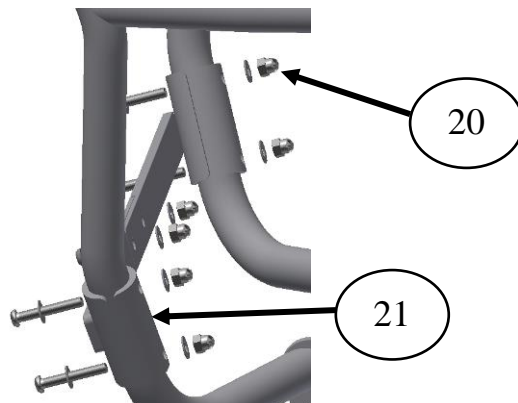
LÉGENDE

ARTICLE NO.	DESCRIPTION	QTÉ
ARTICLE 1	BARRE AVENTURE CÔTÉ GAUCHE (AB0054 ASSEMBLAGE GAUCHE)	1
ARTICLE 2	ENTRETOISE 28.5mm DE LONG (S1104=GAUCHE)	1
ARTICLE 3	M12 x 65mm BOULON (GAUCHE)	1
ARTICLE 4	M12 RONDELLES	2
ARTICLE 5	M12 CACHES BOULONS (NC0002)	2
ARTICLE 6	AB0054 AXE CÔTÉ GAUCHE	1
ARTICLE 7	M6 x 40mm BOULONS	4
ARTICLE 8	M6 RONDELLES	12
ARTICLE 9	M10 CACHES BOULONS (NC0004)	2
ARTICLE 10	M10 ÉCROUS	2
ARTICLE 11	M10 RONDELLES	2
ARTICLE 12	200mm LONGUEUR DE MANCHON THERMO RÉTRACTABLE	1
ARTICLE 13	AXE M10x1.25 x 230mm DE LONG (SB137)	1
ARTICLE 14	M10 ÉCROUS SPÉCIAUX (H0078)	2
ARTICLE 15	M12 x 70mm BOULON (DROIT)	1
ARTICLE 16	AB0054 AXE CÔTÉ DROIT	1
ARTICLE 17	M6 x 16mm BOULONS	2
ARTICLE 18	ENTRETOISE 12mm DE LONG (S0311=CÔTÉ DROIT)	1
ARTICLE 19	BARRE AVENTURE CÔTÉ DROIT (AB0054 ASSEMBLAGE CÔTÉ DROIT)	1
ARTICLE 20	M6 ÉCROUS	6
ARTICLE 21	PLAQUES D'ATTACHE (ABM0008)	2

R&G



ASSEMBLAGE À L'AVANT DE LA MOTO





NOTICE DE MONTAGE

- Il est conseillé de retirer le carter de protection / plaque anti projection et de soutenir le moteur avec un cric et un bloc de bois / plastique comme indiqué sur la photo 1 pour empêcher tout mouvement du moteur lorsque les boulons d'origine du moteur seront desserrés / retirés (ne pas utiliser une force excessive pour lever car des dommages peuvent survenir).
- Placer l'un des écrous spéciaux M10 (article 14) sur l'axe (article 13) engager complètement le filetage mais ne pas serrer à ce stade, placer la longueur de thermorétractable (article 12) sur l'axe suivie de l'écrou special restant (article 14) et engager complètement l'écrou mais ne pas serrer à ce stade comme indiqué sur la photo 2.
- Faites passer cet assemblage à travers les supports de montage comme indiqué sur la photo 3, puis réintroduisez-le dans l'autre support comme indiqué sur la photo 4.
- Desserrez l'écrou du côté gauche jusqu'à ce que des quantités égales dépassent de chaque côté et que l'écrou se trouve dans la découpe du support, puis desserrez l'écrou du côté droit jusqu'à ce qu'il entre juste en contact avec l'autre support (ne serrez pas excessivement car cela pourrait endommager des supports).

Côté gauche (lorsqu'on est assis sur la moto)

- Retirez le boulon indiqué sur la photo 5.
- Placez l'une des rondelles M12 (article 4) sur le boulon M12 le plus court (article 3), puis placez le boulon et la rondelle à travers le support de montage supérieur de l'assemblage de la Barre Aventure côté gauche (article 1) comme indiqué sur la photo 6.
- Placez l'entretoise la plus longue (article 2) sur le filetage exposé comme indiqué sur la photo 6.
- Offrez cet assemblage en place, engagez le boulon dans le support supérieur avant du moteur (ne serrez pas à ce stade) comme indiqué sur la photo 7.
- Placer une rondelle et un écrou nyloc (articles 10 et 11) sur l'axe qui dépasse (ne pas serrer à ce stade) comme indiqué sur la photo 8.

Côté droit (lorsqu'on est assis sur la moto)

- Retirez le boulon indiqué sur la photo 9.
- Placez l'une des rondelles M12 (article 4) sur le boulon M12 le plus long (article 15), puis placez le boulon et la rondelle à travers le support de montage supérieur de l'assemblage de la Barre Aventure côté droit (article 19) comme indiqué sur la photo 10.
- Placer l'entretoise la plus courte (article 18) sur le filetage exposé, suivi de l'entretoise étagée d'origine comme indiqué sur la photo 10.
- Offrez cet assemblage en place, engagez le boulon dans le support supérieur avant du moteur (ne serrez pas à ce stade) comme indiqué sur la photo 11.
- Placer une rondelle et un écrou nyloc (articles 10 et 11) sur l'axe qui dépasse (ne pas serrer à ce stade) comme indiqué sur la photo 12.



- Présentez la barre transversale droite (article 16) en position comme indiqué sur la photo 13 et fixez-la à l'aide de deux des boulons à tête ronde M6 plus longs avec rondelles et écrous (articles 7, 8 et 20) (ne serrez pas à ce stade) comme le montrent les photos 13 et 14.

Côté gauche (lorsqu'on est assis sur la moto)

- Présentez la barre transversale gauche (article 6) en position comme indiqué sur la photo 15 et fixez-la en place à l'aide de deux des boulons à tête ronde M6 plus longs avec rondelles et écrous (articles 7, 8 et 20) (ne serrez pas à ce stade) comme le montrent les photos 15 et 16.
- À l'aide des deux boulons M6 plus courts avec rondelles et écrous (articles 7, 8 et 20), reliez les deux barres transversales comme indiqué sur les photos 17 et 18.
- Serrez les écrous nyloc M10 sur l'axe tout en maintenant les écrous spéciaux M10 en place sans exercer de pression excessive sur les supports (car cela pourrait causer des dommages).
- Serrez tous les écrous et boulons restants en vous assurant qu'aucune partie des barres Adventure n'entre en contact avec les pièces de la moto.
- Retirez le cric et remplacez la protection de carter / plaque anti projections comme d'origine.
- Monter les couvercles d'écrous / boulons (articles 5 et 9) sur la fixation appropriée.
- Avant de rouler, veuillez vérifier le serrage de tous les écrous et boulons, ainsi que le fonctionnement de la moto complètement verrouillé dans les deux sens.

ISSUE 1 16/09/2020 (NSY)



**MONTAGEANLEITUNG FÜR AB0054 OBERE ADVENTURE-
STURZBÜGEL FÜR YAMAHA XTZ 700 TENERE (T7) 2019-**



ALLE KIT-TEILE SIND UNTEN ABGEBILDET UND GEKENNZEICHNET.

DIE ABGEBILDETEN TEILE DIENEN LEDIGLICH ZUR ERKLÄRUNG.

ÜBERPRÜFEN SIE ZUERST, DASS ALLE TEILE VORHANDEN SIND.

LESEN SIE DIE MONTAGEANLEITUNG KOMPLETT DURCH, BEVOR SIE ANFANGEN.

**WENN SIE BEI DER MONTAGE DIESES PRODUKTES UNSICHER SIND,
BITTE EINEN UNSERER HÄNDLER KONTAKTIEREN ODER DAS KIT VON
EINEM QUALIFIZIERTEN ZWEIRADMECHANIKER MONTIEREN LASSEN.**

DIE VERPACKUNG DER TEILE STELLT NICHT DIE REIHENFOLGE DER MONTAGE DAR.

HINWEIS FÜR KITS MIT PLASTIKUNTERLEGSCHLEIBEN AN DEN SCHRAUBEN –
DIESE PLASTIK-UNTERLEGSCHLEIBEN WERDEN NICHT FÜR DEN EINBAU BENÖTIGT!

**EINE DIGITALE VERSION DIESER MONTAGEANLEITUNG KANN AUF
FOLGENDER SEITE HERUNTERGELADEN WERDEN:**

WWW.RG-RACING.COM

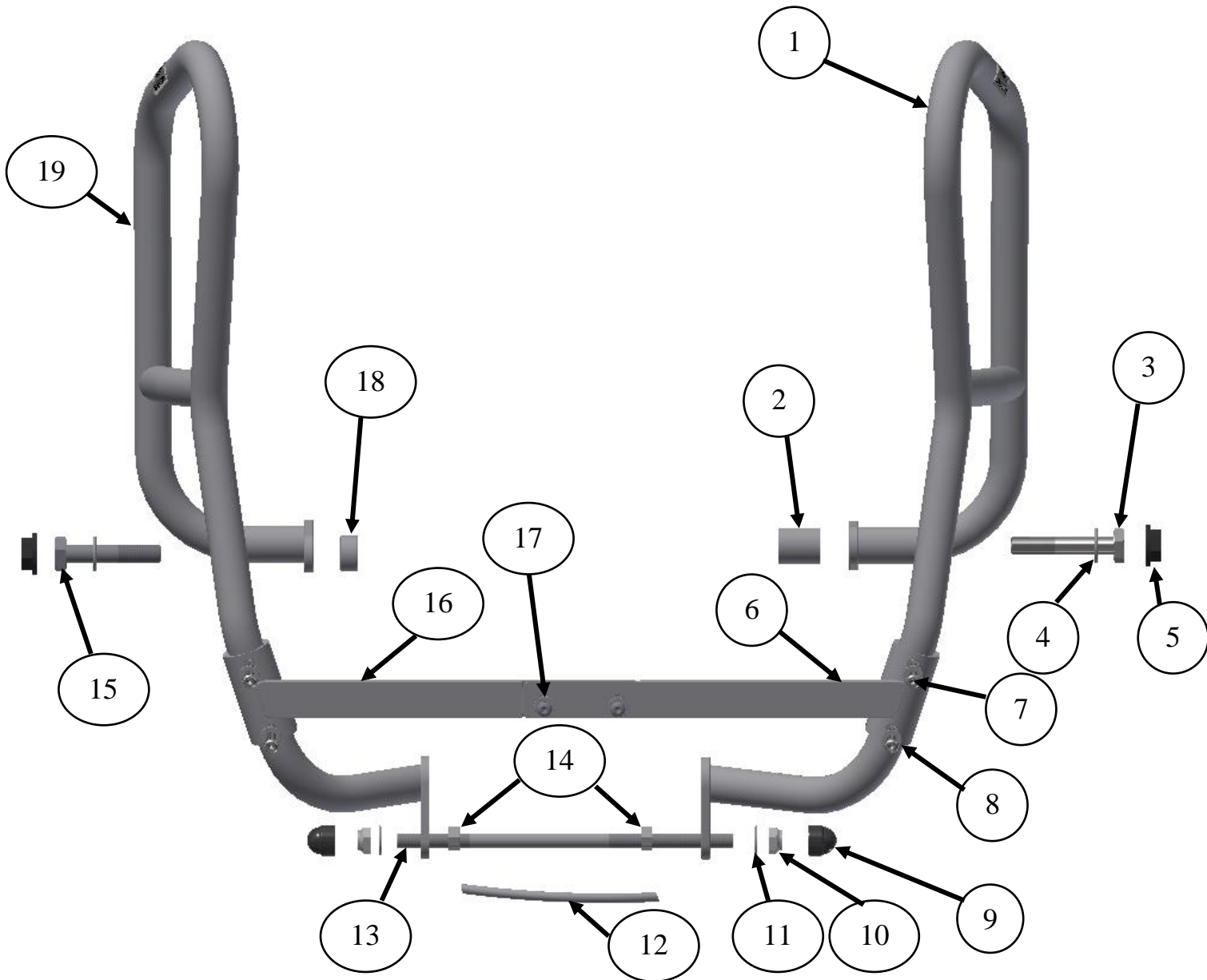


SIE BENÖTIGEN FOLGENDES WERKZEUG:	ALLGEM. ANZUGSDREHMOMENT:
<ul style="list-style-type: none"> • Satz Inbusschlüssel inkl. 4, 6 & 8mm A/F • Steckschlüsselsatz inkl. 10, 12, 14, 17 und 19mm A/F Steckschlüssel oder Schraubenschlüssel <ul style="list-style-type: none"> • Drehmomentschlüssel (bis 40Nm) • Heber oder ähnliches, um das Motorrad zu stützen <ul style="list-style-type: none"> • Holzblock 	<p>M4 SCHRAUBE = 8Nm M5 SCHRAUBE = 12Nm M6 SCHRAUBE = 15Nm M8 SCHRAUBE = 20Nm M10 SCHRAUBE = 40Nm M12 SCHRAUBE = 40Nm</p>

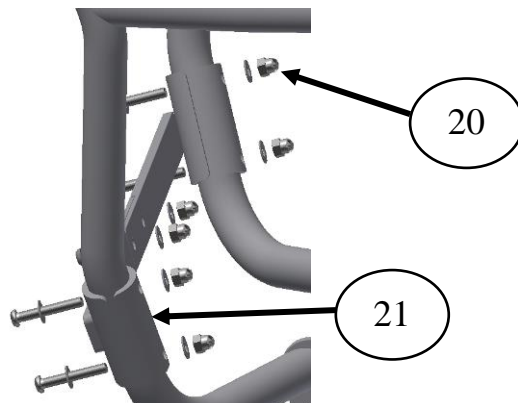
LIEFERUMFANG

ARTIKEL-NR.	BESCHREIBUNG	MENGE
ARTIKEL 1	ADVENTURE STURZBÜGEL LINKS (AB0054 ZUSAMMENBAU LINKE SEITE)	1
ARTIKEL 2	DISTANZHALTER 28,5mm (S1104=LHS)	1
ARTIKEL 3	M12 x 65mm SECHSKANTSCHRAUBE (LINKE SEITE)	1
ARTIKEL 4	M12 UNTERLEGSCHIEBE	2
ARTIKEL 5	M12 SCHRAUBEN-ABDECKUNG (NC0002)	2
ARTIKEL 6	AB0054 VERBINDUNGSSTÜCK LINKE SEITE	1
ARTIKEL 7	M6 x 40mm INBUSSCHRAUBE	4
ARTIKEL 8	M6 UNTERLEGSCHIEBE	12
ARTIKEL 9	M10 SCHRAUBEN-ABDECKUNG (NC0004)	2
ARTIKEL 10	M10 SELBSTSICHERNDE MUTTER	2
ARTIKEL 11	M10 UNTERLEGSCHIEBE	2
ARTIKEL 12	200mm SCHRUMPFSCHLAUCH	1
ARTIKEL 13	VERBINDUNGSSTANGE M10x1,25 x 230mm LÄNGE (SB137)	1
ARTIKEL 14	M10 SPEZIALMUTTER (H0078)	2
ARTIKEL 15	M12 x 70mm SECHSKANTSCHRAUBE (RECHTE SEITE)	1
ARTIKEL 16	AB0054 VERBINDUNGSSTÜCK RECHTE SEITE	1
ARTIKEL 17	M6 x 16mm INBUSSCHRAUBE	2
ARTIKEL 18	DISTANZHALTER 12mm (S0311=RECHTE SEITE)	1
ARTIKEL 19	ADVENTURE STURZBÜGEL RECHTS (AB0054 ZUSAMMENBAU RECHTE SEITE)	1
ARTIKEL 20	M6 HUTMUTTER	6
ARTIKEL 21	KLEMMPLATTE (ABM0008)	2

R&G



ZUSAMMENBAU VON VORNE





MONTAGEANLEITUNG

- **Es wird empfohlen, den Ölwannenschutz / Motorschutz zu entfernen und den Motor mit einem Heber und einem Holzblock während der Montage zu stützen (wie in **Abbildung 1** abgebildet). Somit wird verhindert, dass der Motor sich bewegen kann, wenn die Originalschrauben gelöst / entfernt werden (bitte keine übermäßige Kraft anwenden, da dies Schäden verursachen kann).**
- Eine M10 Spezialmutter (**Artikel 14**) an der Verbindungsstange (**Artikel 13**) anbringen – das Gewinde einrasten aber zu diesem Zeitpunkt nicht festziehen. Eine Länge Schrumpfschlauch (**Artikel 12**) an der Verbindungsstange fixieren gefolgt von der übrigen Spezialmutter (**Artikel 14**) und die Mutter einrasten aber noch nicht festziehen – siehe **Abbildung 2**.
- Diese Einheit durch die Montagehalterung führen wie in **Abbildung 3** abgebildet, dann zurückführen in die andere Halterung wie in **Abbildung 4** abgebildet.
- Die Mutter an der linken Seite lösen bis gleichmäßige Längen an beiden Seiten hervorstehen und die Mutter im Ausschnitt der Halterung positioniert ist, dann lösen Sie die Mutter an der rechten Seite bis sie die andere Halterung leicht berührt (nicht überziehen – dies kann zur Beschädigung der Halterungen führen).

Linke Seite (in Fahrtrichtung)

- Entfernen Sie die Schraube, die in **Abbildung 5** mit einem Pfeil markiert ist.
- Eine M12 Unterlegscheibe (**Artikel 4**) an der kürzesten M12 Schraube (**Artikel 3**) montieren. Die Schraube mit der Mutter durch die obere Montagehalterung des linken Adventure-Sturzbügels (**Artikel 1**) führen wie in **Abbildung 6** abgebildet.
- Den längeren Distanzhalter (**Artikel 2**) am hervorstehenden Gewinde montieren wie in **Abbildung 6** abgebildet.
- Die Einheit in Position bringen und die Schraube in die obere Motorhalterung vorne einsetzen (zu diesem Zeitpunkt nicht festziehen) – siehe **Abbildung 7**.
- Eine Unterlegscheibe und eine selbstsichernde Mutter (**Artikel 10 und 11**) an der hervorstehenden Verbindungsstange montieren (zu diesem Zeitpunkt nicht festziehen) wie in **Abbildung 8** abgebildet.

Rechte Seite (in Fahrtrichtung)

- Entfernen Sie die Schraube, die in **Abbildung 9** mit einem Pfeil markiert ist.
- Eine M12 Unterlegscheibe (**Artikel 4**) an der längsten M12 Schraube (**Artikel 15**) montieren. Die Schraube mit der Mutter durch die obere Montagehalterung des rechten Adventure-Sturzbügels (**Artikel 19**) führen wie in **Abbildung 10** abgebildet.
- Den kürzeren Distanzhalter (**Artikel 18**), gefolgt vom original, gestuften Distanzhalter am hervorstehenden Gewinde montieren wie in **Abbildung 10** abgebildet.
- Die Einheit in Position bringen und die Schraube in die obere Motorhalterung vorne einsetzen (zu diesem Zeitpunkt nicht festziehen) – siehe **Abbildung 11**.
- Eine Unterlegscheibe und eine selbstsichernde Mutter (**Artikel 10 und 11**) an der hervorstehenden Verbindungsstange montieren (zu diesem Zeitpunkt nicht festziehen) wie in **Abbildung 12** abgebildet.



- Das Verbindungsstück für die rechte Seite (**Artikel 16**) in Position bringen wie in **Abbildung 13** abgebildet und mit zwei der längeren M6 Inbusschrauben mit Unterlegscheiben und Muttern fixieren (**Artikel 7, 8 und 20**) (zu diesem Zeitpunkt nicht festziehen) wie in den **Abbildungen 13 und 14** abgebildet.

Linke Seite (in Fahrtrichtung)

- Das Verbindungsstück für die linke Seite (**Artikel 6**) in Position bringen wie in **Abbildung 15** abgebildet und mit zwei der längeren M6 Inbusschrauben mit Unterlegscheiben und Muttern fixieren (**Artikel 7, 8 und 20**) (zu diesem Zeitpunkt nicht festziehen) wie in den **Abbildungen 15 und 16** abgebildet.
- Benutzen Sie die zwei kürzeren M6 Schrauben zusammen mit den Unterlegscheiben und Muttern (**Artikel 7, 8 und 20**), um die Verbindungsstücke miteinander zu verbinden wie in den **Abbildungen 17 und 18** abgebildet.
- **Ziehen Sie die M10 selbstsichernden Muttern an der Verbindungsstange fest während Sie die M10 Spezialmuttern in Position halten – achten Sie darauf, dass hierbei kein unnötiger Druck auf die Halterungen entsteht (dies kann zu Beschädigungen führen).**
- Ziehen Sie alle übrigen Schrauben und Muttern fest und überprüfen Sie, dass die Adventure-Sturzbügel andere Teile des Motorrads nicht berühren.
- Entfernen Sie den Heber und montieren Sie den Ölwannenschutz/Motorschutz wie ursprünglich wieder.
- Montieren Sie die Mutter-/Schrauben-Abdeckungen (**Artikel 5 und 9**) an den entsprechenden Befestigungen.
- **Bevor Sie mit dem Motorrad fahren, überprüfen Sie sorgfältig, dass alle Schrauben und Muttern ordnungsgemäß befestigt sind und den sicheren Betrieb des Motorrads, wenn der Lenker an beiden Seiten voll eingeschlagen ist.**

AUSGABE 1 16/09/2020 (NSY)